

2015-11-18

Inventering av naturliga gräsmarker i Sundsvalls kommun 2015 – Södra delen



Stigsjö GeoBio

Naturliga gräsmarker i Sundsvall – en bakgrund

Vid ängs- och hagmarksinventeringen som gjordes i länsstyrelsen regi i slutet av 1980-talet beskrevs 47 områden i Sundsvalls kommun (förutom Alnö socken) med naturlig gräsmark som ännu var i hävd eller relativt nyligen varit hävdade och merparten var betesmarker. Dessutom fanns då två stycken reservat med hävdade gräsmarker, en liten ängsmark i Gräfte i Stöde socken och lite större ängsmarker vid Rigåsen i Liden. Sedan denna inventering gjordes har ytterligare ett klass I-område blivit naturreservat och det är Högänge i Stöde socken. Dessutom så har sex områden sedan ängs- och hagmarksinventeringen gjordes blivit naturskyddade som Natura 2000-områden.

Det var sammanlagt ca 60 hektar som hävdades av de beskrivna områdena i ängs- och hagmarksinventeringen. 2002-03 gjordes en uppföljning (TUVA) av ängs- och hagmarksinventeringen och då var det över 250 hektar hävdad gräsmark i Sundsvall förutom Alnön. Vid TUVA-inventeringen var man betydligt generösare med vad som skulle betecknas som naturlig gräsmark och även stora arealer med nyligen upprädd betesmarker och gamla slåttervallar togs med. Som exempel kan nämnas i byn Brattås i Stöde där man i TUVA beskrev över 50 ha med gräsmark. Enligt min bedömning så är det högst några hektar i Brattås som faller inom ramen för vad som betecknas som naturlig kontinuerligt hävdad gräsmark.

Resultatet från denna översiktliga inventering 2015 beskriver ca 90 ha naturlig gräsmark varav 10 ha som nyligen övergivits. Av de 80 ha som hävdas är det en ganska stor areal, ca 25 ha som består av betade raviner vid Indalsälven som tagits i bruk efter att inventeringen gjordes i slutet av 1980-talet. Om man jämför socken för socken med inventeringen för cirka 25 år sedan så är det en ökning i Liden och i Indal främst beroende på att flera ravinområden har tagits i bruk. I Stöde och i Njurunda är situationen likartad jämfört med för 25 år sedan medan det i Sättna, Selånger, Attmar och i Tuna har skett en tydlig minskning.

Det finns egentligen inga utpräglade värde-trakter med en viss koncentration av värdefulla gräsmarker. Det finns dock en viss koncentration av värdefulla gräsmarker i vissa trakter, ravinerna längs Indalsälven, strandbeten i Stöde och vissa delar av Njurunda socken kan nämnas i det sammanhanget.

Glädjande är att det ännu finns kvar ett tiotal relativt välskötta slåttermarker inom Sundsvalls kommun varav några är Natura 2000-områden. Dessa områden är dock små och i ett landskapsperspektiv framstår de som frimärken men de har ett stort kulturhistoriskt och biologiskt bevarandevärde.

Uppdraget

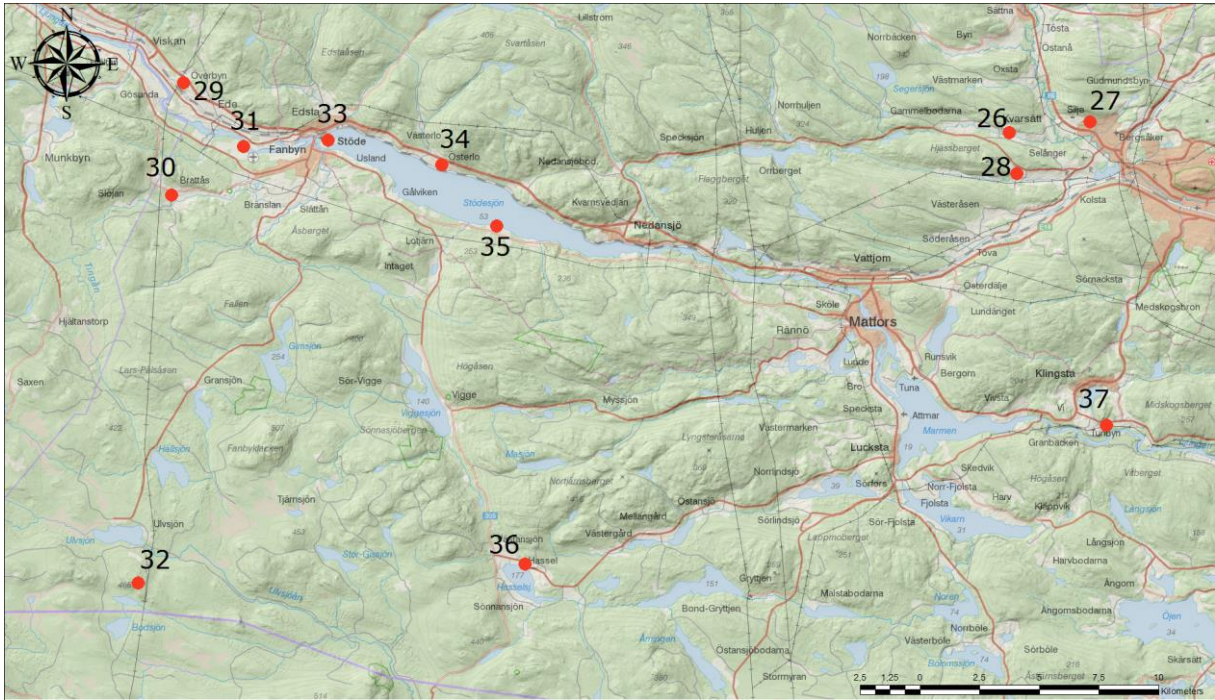
Sundsvalls kommuns miljökontor har gett mig i uppdrag att inventera ängar och naturbetesmarker inom kommunen förutom Alnö socken som inventerades 2014. Syftet med inventeringen är att kartlägga nuläget för Sundsvalls ängar och naturbetesmarker och klassa in dem i tre kategorier, God hävd, Mindre god hävd och Ohävdad. Syftet är också att notera kärlväxter, fjärilar, blomflugor och andra insekter vid fältbesöken. Sommaren 2015 var i genomsnitt försenad och sval även om det fanns enstaka dagar som bjöd på soligt och lite varmare väder. Det här innebär att mycket av sådant som normalt skulle ha blommat under inventeringsperioden kan ha missats men det innebär framförallt att det var dåligt med flygande insekter.

Förutom fältbesöken har även uppgifter inlämnade till Artportalen och andra källor granskats. En jämförelse har gjorts med den tidigare ängs- och hagmarksinventeringen (Viotti, 1990) och den s.k. TUVÅ-inventeringen 2002-03. Uppgifter på flora och fauna från de senaste 15 åren har förts in i resultatet och använts vid bedömningarna. Enstaka fynd av fjärilar och blomflugor har gjorts vid fältbesöken men bedömningarna av områdenas status har gjorts även utifrån andra tidigare fynd. Rent allmänt är det dock vanskligt att bedöma en liten naturbetesmark utifrån dess fjärilar och blomflugor då de oftast utnyttjar ett större område. Det säger mera om kvalitén på det omgivande landskapet än kvalitén på själva objektet. Det är också lätt hänt att undervärdera statusen för flora och fauna i välbetade marker då de kan se ganska triviala ut och få växter tillåts blomma.



Det är en ganska jämn fördelning mellan hästar och nötkreatur som beteshävdar gräsmarkerna i Sundsvalls kommun. I enstaka områden är det också får som står för beteshävd.

Nr på karta	Namn	Socken	Areal	Status 2015	Namn i 1990 års ÄoH-inv	Värdeklass 1990	ID i TUVA 2002-2003	Status i TUVA	Kommentar
26	Kvarsätt	Selånger	0,5 ha	God hävd			E47-SYZ	Beteshävd	
27	Lillhällom	Selånger	0,4 ha	God hävd	53 Hällom 2:3	III	A2D-980 m fl	Slätter/bete	
28	Västerro	Selånger	1,5 ha	Ohävd			9B0-SMI	Beteshävd	
29	Granmodal	Stöde	0,8 ha	Mindre god hävd	Granmodal 1:11	I	B33-380	Beteshävd	
30	Brattås	Stöde	4 ha	God hävd			033-F80	Beteshävd	
31	Rönningssvik	Stöde	4 ha	God hävd	27 Rönningssvik	I	452-B80	Beteshävd	Natura 2000
32	Blåstorpet	Stöde	0,7 ha	God hävd	33 Blåstorpet	II	3B8-200	Slätter	Natura 2000
33	Skjulsta	Stöde	ca 4 ha	God hävd	28 Skjulsta	I	0DE-D80	Beteshävd	
34	Österlo	Stöde	1,5 ha	Mindre god hävd			00D-A80	Beteshävd	
35	Loböle	Stöde	0,7 ha	God hävd	30 Loböle 1:78	II	6E8-NID	Beteshävd	
36	Norrhassel	Attmar	0,6 ha	God hävd	34 Hassel 2:75	I	D26-680	Slätter	Natura 2000
37	Tunbyn	Tuna	3 ha	God hävd	46 Tunbyn	I	4A8-ECW	Beteshävd	Natura 2000
38	Västbo	Njurunda	0,15 ha	Ohävd			saknas		
39	Nolby	Njurunda	0,25 ha	God hävd			saknas		
40	Prästbolet	Njurunda	0,15 ha	God hävd			87D-UHN	Slätter	
41	Berga	Njurunda	1,6 ha	God hävd			8C0-RDG	Beteshävd	
42	Häljum	Njurunda	0,3 ha	God hävd			18E-WRM	Beteshävd	
43	Källåsen	Njurunda	3 ha	God hävd	39 Källåsen	I	B6A-000	Beteshävd	
44	Ängom	Njurunda	1,6 ha	God hävd	40 Ängom 4:6	II	AAF-B80	Beteshävd	
45	Sjöänget	Njurunda	1,2 ha	God hävd			65C-DOV	Beteshävd	
46	Maj	Njurunda	3 ha	God hävd			AA9-800	Beteshävd	
47	Skrängsta	Njurunda	4,5 ha	Ohävd	41 Billfallet 1:1	I	YLO-KLL	Beteshävd	
48	Skedlo	Njurunda	4 ha	God hävd	42 Skedlo 1:13	II	FC1-XDE	Ohävdad	
49	Björkön	Njurunda	Ca 2 ha	Ohävd					
Områden i 1990 års inventering som inte är i hävd och tydligt igenvuxna									
50	Gisselänget	Selånger				III	3B0-EDA	Beteshävd	
51	Hov 1:19	Selånger				III	9F6-900	Beteshävd	
52	Nävsta 8:1	Selånger				II	2B6-GAT	Beteshävd	
22	Sand	Stöde				III			
25	Gräfte 9:2	Stöde				III			
29	Österlo 9:2	Stöde				III			
31	Vigge 2:16 m fl	Stöde				III	A8E-625	Beteshävd	
35	Västergård 1:38	Stöde				II			
36	Långskog 2:5	Attmar				II	ODX-CKV	Slätter	
37	Östanrude 1:7	Attmar				Ö			
38	Norrlandsjö 1:9	Attmar				III	77A-100	Beteshävd	
47	Vi 3:55	Tuna				II	E61-300	Beteshävd	
48	Allsta 1:57	Tuna				II	31A-NLF	Beteshävd	
49	Österdälje	Tuna				II	6C5-VGM	Beteshävd	
43	Solberg 1:5 m fl	Njurunda				III	C20-UFL	Beteshävd	
44	Dingersjö 15:1	Njurunda				III	533-GAT	Beteshävd	
45	Prästbolet 1:5	Njurunda				III	87D-UHN	Beteshävd	



Översiktskarta över de inventerade områdena i Selånger, Stöde, Attmar och Tuna socknar.

SELÅNGERS SOCKEN

26. Kvarsätt

0,5 ha Hästbete Besökt 23 juni

God hävd

Rätt stora områden med betesmarker för hästar men bara mindre delar är öppna gräsmarker. Den avgränsade delen består av sandiga backar i sydslutningen med ett glest trädskikt av tall. Gott om insekter, främst humlor och vildbin verkar trivas i betesmarkerna där det är gott om sandblottor och ett varmt lokalklimat. Ett ganska artfattigt fåltskikt med mest skogsarter tyder på att området kanske inte har varit kontinuerligt i hävd. Längre ned i slutningen övergår betesmarkerna i gödslade vallar med högörtvegetation. Örnbräken är riklig i delar av beteshägnen.

Växtarter: Styvmorsviol, tjärblomster, vårförgätmigej, åsstarr (VU).

Insektsarter: Aurorafjäril, grönsnabbvinge, silverblåvinge, ängspärlemorfjäril, hundkexblomfluga.



Den sandiga betesmarken i Kvarsätt är viktig för insekter som bygger bon i sanden.

27. Hällom

0,4 ha

Slåtter

Besökt 23 juni

God hävd

Slåttermarker i slutningen ovanför villaområdet i Hällom. Hällmarker längst ned och längre upp mer friska ängsmarker. Området sköts med slåtter av Sundsvalls kommun men vissa år har det varit betesdrift. Backarna i Lillhällom är en av de artrikaste ängsbackarna med en lång rad ovanliga växter. Insektsfloran är inte känd men borde inventeras.

Växtarter: Nagelört, sandnarv, bergviol (VU), slåtterfibbla (VU), sanddraba (EN), rödkämpar, gullviva, vårförgätmigej, vildlin, backlök, kattfot, baktimjan, brudsporre m.fl.

Insektsarter: Silverblåvinge, aurorafjäril, ängsvitvinge.

2015-11-18



De kalkhällmarkerna och ängsbackarna i Lillhällom är mycket artrika.

Vildlin är en bra indikator på kalkpåverkan.

28. Västerro

1,5 ha

F.d. betesmark

Besökt 23 juni

Ohävdad

Ett område med artrik gräsmark i sluttningen ned mot Robäcken. Betesmarkerna var inte i hävd vid besöket 2015 och nga stängsel fanns på plats men det såg ut som om det har varit hävd där relativt nyligenn.

Växtarter: Tjärblomster, gökärt, smörbollor, prästkrage, backruta (NT).

Insektsarter: Ängsblåvinge, aurorafjäril, kamgräsfjäril, rutig buskmätare, nyfiken blomfluga.



Betesmarkerna i Västerro har ännu kvar sina hävdskapde naturvärden men var tyvärr inte i hävd 2015.

2015-11-18

STÖDE SOCKEN

29. Granmodal

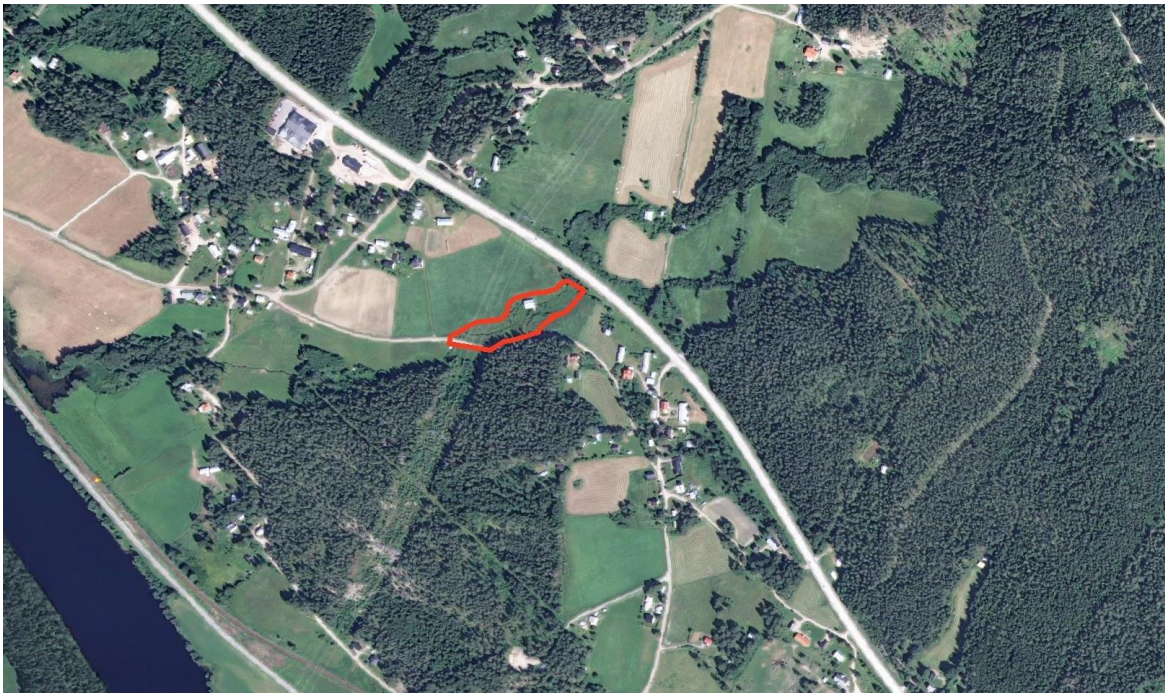
0,8 ha Hästbete

Besökt 11 juli

Mindre god hävd

En ravin söder om E14 som bara delvis är i god hävd. En stor del av ravinen håller på att slyta igen men det finns ännu kvar mer lågvuxna och örtrika partier.

Växtarter: Rödkämpar, gulvial, kråkvicker, sanddraba (EN), gråfibbla, tjärblomster.



Ravinen i Granmodal har kvar en del ytor med artrika torrängar där bl.a. rödkämpar växer.

2015-11-18

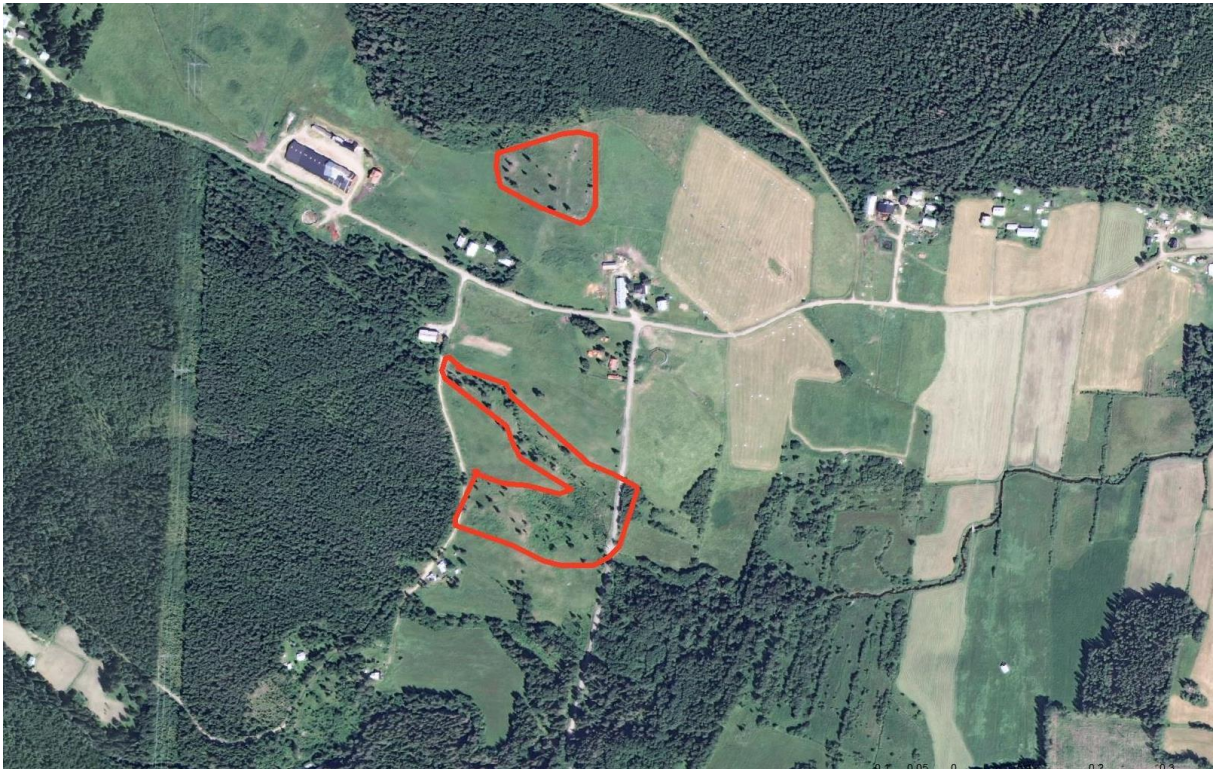
30. Brattås

Ca 4 ha Nötkreatursbete Besökt 11 juli

God hävd

Två stora områden med betesmarker i västra delen av Brattåsbyn. Den del som ligger norr om vägen är glest trädbevuxen och ser ut att ha varit skogsmark ganska nyligen. Få hävdindikatorer bland växterna och markerna domineras av högvuxna gräs och mer högvuxna örter. I beteshägnen ingår också en hel del kultiverade marker.

Växtarter: Gulvial, ormrot, prästkrage, smörboll, revfibbla.



Betesmarkerna i Brattås är omfattande och i byn verkar finnas en stor djurbesättning.

2015-11-18

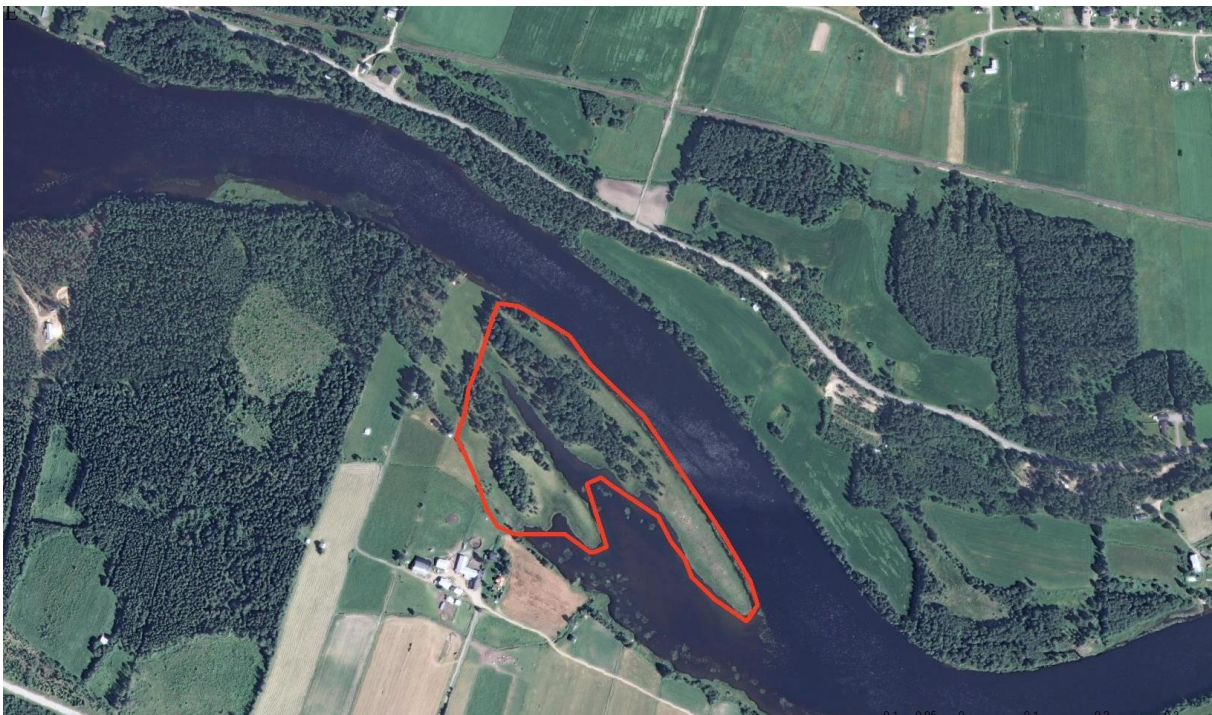
31. Rönningsvik

Ca 4 ha Nötkreatursbete Besökt 11 juli

God hävd

Stort strandbete vid Ljungan som vid inventeringstillfället till stora delar låg under vatten och var svår att besöka. Endast kantzoner har besökts. Strandängarna har en för Ljungan typisk starr och lågsävvegetation med ett litet inslag av örter. Vissa delar av beteshägnen är bevuxna med viden, glasbjörk och gråal. Vid ett tillfälle under sensommaren när jag passerade området såg djuren ut att vara där.

Växtarter: Vasstarr, gråstarr, harstarr, knappsäv, älvmyskgräs, åkerbär och frossört.



De betade strandängarna vid Rönningsvik utgör ett av de största strandbetena i Medelpad.

2015-11-18

32. Blåstorpet

0,7 ha Slåtter

Besökt 11 juli

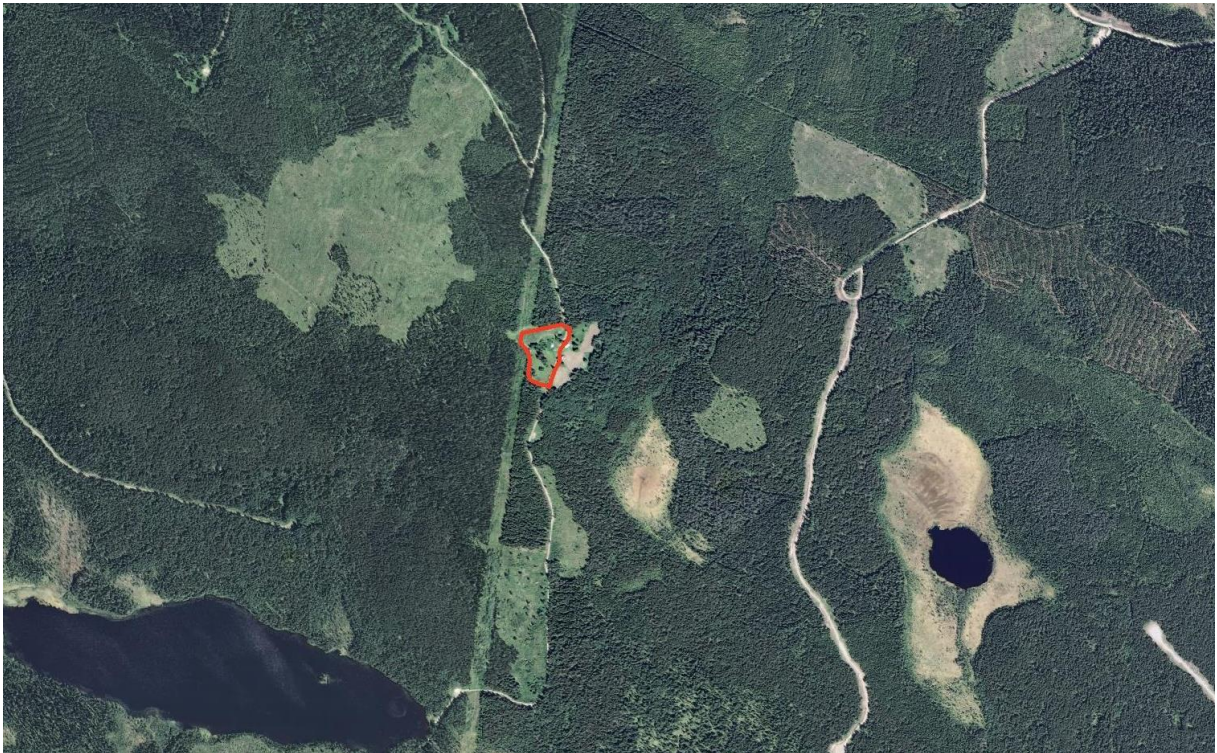
God hävd

Mitt i skogslandskapet ligger Blåstorpets fina ängsbackar. Området är naturskyddat som ett Natura 2000-område och förvaltas av länsstyrelsen enligt en särskild bevarandeplan.

Ängarna består av lågvuxna staggdominerade hedgräsmarker. Fjällgentiana fanns här, på dess sista Medelpadslokal, fram till för cirka 10 år sedan.

Växtarter: Låsbräken (NT), fältgentiana (EN), kattfot, fjälltimotej, vårfingerört, slätterfibbla (VU), grönkulla, ängsskallra m. fl.

Insektsarter: Brun blåvinge (NT) enligt länsstyrelsen.



2015-11-18



Slätterrängen vid Blåstorpet är lågvuxen men artrik och innehåller de flesta typiska arterna för denna numera så sällsynta naturtyp.



Fjälltimotej och grönkulla är två av de nordliga arterna som trivs på Blåstorpet.

33. Skjulsta

Ca 4 ha Nötkreatursbete Besökt 11 juli (högt vattenstånd)

God hävd

Betesmarkerna ligger där Ljungan mynnar i Stödesjön. Det var inga djur där vid inventeringstillfället men tidigare har det varit nötkreatur som stått för beteshävd. Betesmarkerna är i huvudsak fria från sly även om det finns en del igenväxning i kantzonen mot skogen. Området är skyddat som ett s.k. Natura 2000-område och den ingående naturtypen enligt art- och habitatdirektivet är fuktängar med blåttåtel eller starr.

Växarter: Strandmyskgräs, åkerbär, kärrvial, frossört, kärrstjärnblomma, ävjebrodd (NT), ävjepilört (NT)

Insektsarter: Kärrgräshoppa enl länsstyrelsen.



2015-11-18



Strandängarna vid Stödesjöns delta har i huvudsak en bra beteshävd.



Ävjepilört är den art som är utpekad i Skjulsta enligt art- och habitatdirektivet.

2015-11-18

34. Österlo

Ca 1,5 ha Nötkreatursbete

Besökt 11 juli

Mindre god hävd

Steniga betesmarker mellan byvägen och sjön. Vissa delar förefaller att vara gödslade men partier har ganska fin hagmarksflora. Betestrycket är svagt och kantzoner håller på att växa igen.

Växtarter: Revfibbla, prästkrage, vårveronika, bockrot, tjärblomster, ängsskallra.



Det är nötkreatur som står för hävden i Österlo.

2015-11-18

35. Loböle

0,7 ha Hästbete

Besökt 11 juli

God hävd

Små ytor med naturlig gräsmark som ligger i mosaik med uppodlade vallar, gårdstun och vägar. Området är mycket välhävdat och artrikedomen är svår att bedöma. Det ser ut att vara i huvudsak en frisk gräsmark av rödven- och staggtyp.

Växtarter: Stagg, rödkämpar, prästkrage, månlåsbräken (NT), slätterfibbla (VU), kattfot, backnejlika, vårförgätmigej, ängskallra, gråfibbla, styvhårig kvastfibbla. Fältgentiana (EN) enligt Artportalen.



Det är hästar som står för hävden i Loböles välhävdade gräsmarker.

ATTMARS SOCKEN

36. Norrhassel

0,6 ha Slåtter Besökt 23 juni

God hävd

En välhävdd hackslått på mager hedartad mark mellan skogen och åkermarkerna. Området är naturskyddat som ett Natura 2000-område med naturtypen artrika stagggräsmarker på silikatsubstrat.

Svampfloran är också speciell på denna typ av mark med flera sällsynta svamparter därivland scharlakansvaxskivling

Växtarter: Låsbräken (NT), fältgentiana (EN), kattfot, slåtterfibbla (VU), tvåblad, blåsuga, grönknavel, brudsporre



2015-11-18



Hackslätten i Norrhassel består av en smal remsa mellan skogen och åkermarkerna. På vissa ställen vidgar sig remsan och blir några tiotals meter bred.



Grönknavel är en av de mer ovanliga torrängsväxterna som finns i Norrhassel.

TUNA SOCKEN

37. Tunbyn

Ca 3 ha Hästbete

Besökt 23 juni

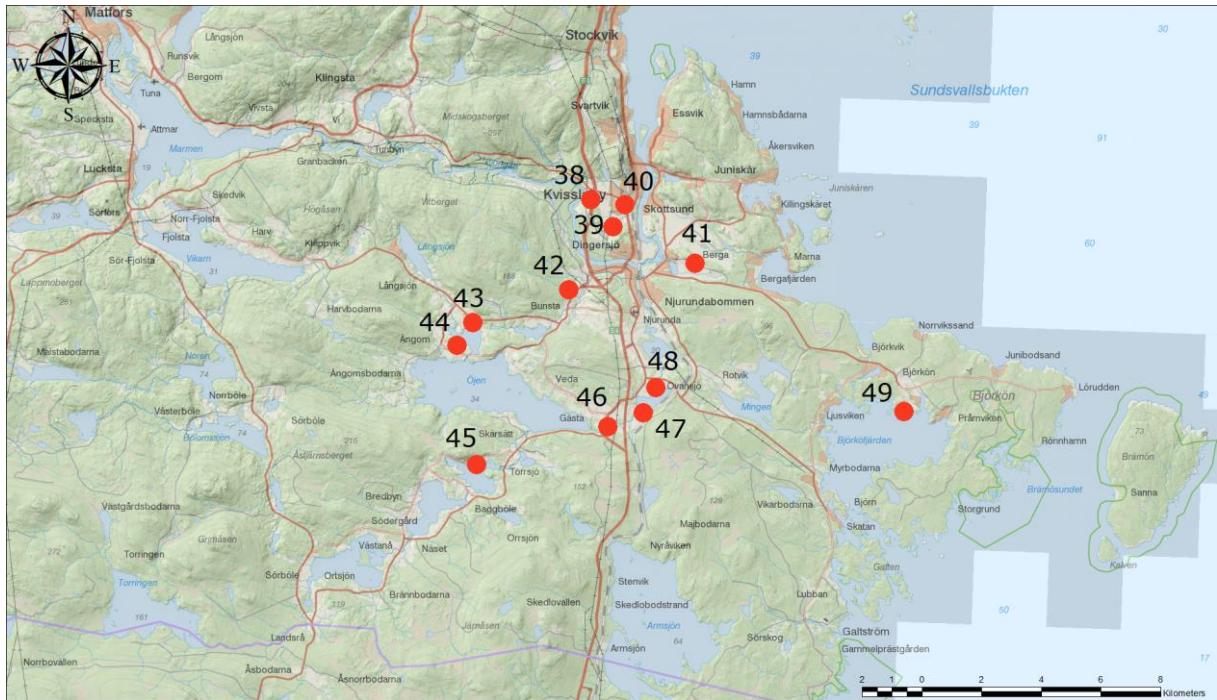
God hävd

Ravinen som betas i Tunbyn har en ganska näringsrik vegetation av naturliga skäl. Omgivande åkermarker har bidragit till en näringsanrikning under många år. Det påminner mycket om vegetationstyperna i ravinerna längs Indalsälven. Mindre partier är lite artrikare med en del hävdindikatorer. Bra indikatorarter såsom slätterfibbla och kattfot är uppgivna sedan tidigare men återfanns inte 2015 och det är osäkert om de finns kvar. Området är naturskyddat som ett Natura 2000-område med naturtypen artrika torra- friska låglandsgräsmarker av fennoskandisk typ.

Växtarter: Bockrot, ängsfryle, revfibbla, prästkrage, rödklint.



Tunbyns välbetade raviner.



Översiktskarta över de inventerade områdena i Njurundasocken.

NJURUNDA SOCKEN

38. Västbo

0,15 ha Ohävdad Besökt 22 juni

En liten atrik ängsmark under kraftledningen. Vi den öppna delen står det ett bänkbord och det verkar vara en parkering för en naturstig som leder ned till en bäckravin. Det är en staggdominerad ängsmark med flera typiska ängsarter. Längs med kraftledningen söderut är det fläckvis också en intressant flora.

Växtarter: Ormrot, slätterfibbla (VU), kattfot, pillerstarr, stagg, blåsuga, månlåsbräken (NT).

Insektsarter: Grönsnabbvinge, silverblåvinge, ängsvitvinge.

2015-11-18



Den lilla ängsmarken vid kraftledningen i Västbo har en intressant flora.

2015-11-18

39. Nolby

0,25 ha Slåtter

Besökt 22 juni

God hävd

Gravhögen som ligger vid gamla E4 och järnvägen i Nolby är slåtterhävdad och rik på örter och insekter. Tyvärr så var vädret lite svalt och ostadigt vid besöket men det flög ändå en hel del humlor och småfjärilar där.

Växarter: Gulvial, vitmåra, tjärblomster, prästkrage, liten blåklocka, pillerstarr, vårfingerört.

Insektsarter: Stenhumla, jordhumla (*Bombus lucorum coll.*), ängsvitvinge,



Tjärblomster finns det mycket av på denna gravhög och det är en populär nektarväxt hos insekterna. På bilden till höger är det en art i gruppen jordhumlor som besöker tjärblomster.

2015-11-18

40. Nolby 2 (Prästbolet)

0,15 ha Slåtter

Besökt 22 juni

God hävd

Ytterligare en gravhög som sköts med slåtter och även denna har en örtrik flora. Det förefaller dock såsom att det inte har varit slåtter särskilt länge här. Artrikedomen är inte så stor. Torrängsvegetation dominerar på krönet och på toppen av kullen och friskängar längre ned. Denna gravhög ingår i ett större fält med gravhögar som är väl skyltade med stigar och information.

Växtarter: Luddhavre, gulmåra, backnejlika, liten blåklocka, revfibbla, slåtterfibbla (VU).



Större delen av gravfältsområdet sköts med bete och röjning och har en ganska trivial gräsdominerad flora.

2015-11-18

41. Berga

1,6 ha

Hästbete

Besökt 22 juni

God hävd

En hagmark mellan åkrarna i söder och gårdstunet vid landsvägen i norr. Marken består av hållmarker och steniga backar i sydslutningen. Den västra delen är i stort sett öppen och har en fin gräsmarksflora med många annueller. Den östra delen är mer trädbevuxen men även där finns fina partier.

Växtarter: Luddhavre, sandviol (NT), gråfibbla, backnejlika, vårveronika, sandnarv, nagelört, vårförgätmigej, tjärblomster, liten blåklocka.

Insektsarter: Aurorafjäril, ängspärlemorfjäril, stenhumla, hundkäxblomfluga.



2015-11-18



Vy mot väster över de betade hällmarkerna i Berga.



Luddhavre och sandnarv är två av torrängsarterna i Bergas betesmarker. Båda är goda indikatorarter för naturlig gräsmark.

42. Häljum

0,3 ha

Hästbete

Besökt 22 juni

God hävd

Ett liten stenig betesmark på torr-frisk mark. Floran är svårinventerad när beteshävden är god och denna typ av hagmarker är ofta undervärderade med avseende på artrikedomen. Den relativt ringa storleken gör dock att värdet är ganska begränsat.

Växtarter: Revfibbla, gråfibbla, stagg, prästkrage, vårveronika, fältveronika, sandnarv, ängsfryle, tjärblomster, ormröt.



Litet välhävdad gårdsnära betesmark i Häljum, Njurunda.

43. Källåsen

Ca 3 ha Nötkreatursbete Besökt 22 juni

God hävd

En ganska stor hagmark vars södra del har lång kontinuitet som gräsmark. Den norra delen har senare tagits upp som naturbetesmark och är betydligt trivialare. Vegetationstypen är i huvudsak en frisk örtrik rödventyp med inslag av mera staggheddominerade partier. Enbuskar finns spridda i betesmarkerna.

Växtarter: Stagg, pillerstarr, vårveronika, fältveronika, stor blåklocka, sandviol (NT), slätterfibbla (VU), kattfot, ormrot, prästkrage, revfibbla, dvärglummer.





Den vackra och välhävdade hagmarken i Källåsen.

44. Ängom

1,6 ha Hästbete Besökt 22 juni

God hävd

En vackert belägen naturlig gräsmark i byn Ängom med i huvudsak god hävd. I vissa partier finns nyponbuskar men för övrigt är det bara enbuskar i buskskiktet. Vegetationen är örtrik och domineras av rödven, fårsvingel och tuvtåtel med ett rätt stort inslag av högörter.

En äldre uppgift på fältgentiana finns och troligen är den kvar men vid fältbesöket var det för tidigt för den.

Växtarter: Vårfingerört, månlåsbräken (NT), slätterfibbla (VU), kattfot, pillerstarr, ormrot

Insektsarter: Nyfiken blomfluga, hedblåvinge, ängsvitvinge, kamgräsfjäril.

2015-11-18



Hagmarken i Ängom betas av hästar.



Vårfingerört är en bra indikator på ogödslad naturlig gräsmark.

45. Sjöänget

1,2 ha

Nötkreatursbete

Besökt 22 juni

God hävd

Betesmarkerna omfattar både strandängar, steniga enebäckar och tallskog. Rödvenäng dominerar bland vegetationstyperna på frisk mark och på den fuktigare marken är det lågstarräng. De mest krävande indikatorarterna för naturlig gräsmark verkar saknas, kanske beroende på ett hävdavbrott men kanske också beroende på att den goda hävden försvårar inventerandet.

Intressant förekomst av snok som verkar hålla till i stenskravlet en bit upp på fastmarken men sågs jaga småkryp ute på strandängen.

Växtarter: Kärrbräsma, åkerbär, ormrot, revfibbla, styvhårig kvastfibbla, sandviol (NT).



2015-11-18



Vy över strandängen vid sjön Norrbjörken.



Snok iaktogs den 22 juni på den betade strandängen vid sjön Norrbjörken, (Foto: Wikipedia commons, Karl L.)

46. Maj

Ca 3 ha Nötkreatursbete Besökt 22 juni

God hävd

Längs Majån i södra Njurunda finns tuviga betade mader längs en ganska lång sträcka. De beten som är väster om byvägen upp mot sjön Öjen är mer skogsbevuxna och har ett svagare betestryck. Längs den inventerade delen ser betestrycket ut att vara ganska lagom och det är helt fritt från viden och annat sly. Det är en smal remsa längs ån som är naturlig gräsmark, 15-30 meter, men remsan är lite bredare här och var. Det är möjligt att delar av gräsmarken har varit uppodlad någon gång. Det är en ganska artrik lågstarräng med inslag av friskängsvegetation närmast åkermarkerna.

Växtarter: Sumpmåra, gökblomster, ormrot, strandmyskgräs, kärtistel, harstarr, blekstarr, kärrspira.

Insektsarter: Trädgårdshumla, aurorafjäril, rutig buskmätare.





Gökblomster är en karaktärsart för hävdade fuktängar, så även vid Majån, och det är en populär nektarväxt för insekter.

47. Skrångsta

4,5 ha

Besökt 22 juni

Ohävdad

Längs den södra stranden av Skrångstasjön finns en bred strandäng med tydlig hävdpåverkan. Tyvärr verkar det inte vara betesdrift här 2015. Vegetationen är starrdominerad med gråstarr och vasstarr som vanliga arter men också smörblomma och andra högorter är vanliga. Videarter, glasbjörk och gråal börjar komma in i kantzonen.

Växtarter: Stagg, strandmyskgräs, kärrbräsma, kärrspira, ormrot, krypvide.

2015-11-18



Strandängen vid södra änden av Skrängstasjön är ännu ganska öppen och hävdformad men större vedväxter börjar så smått att etablera sig.

35

2015-11-18

48. Skedlo

4 ha Nötkreatursbete Besökt 22 juni

God hävd

Längs den nordöstra stranden av den näringsrika Skrängstasjön finns en bård med hävdad vegetation som tydligt avviker från de busk- och trädbevuxna delarna längre norrut och längre söderut vid sjön. Vegetationen är av både lågstarr- och högstarrtyp med en smal zon av kortskottsväxter längst ut.

Växtarter: Gråstarr, blekstarr, ormrot, strandmyskgräs, kärrspira, kärrbräsa, strandranunkel, nålsäv, sylört, tiggarranunkel.



Strandängen vid norra änden av Skrängstasjön är i bra hävd men vid fältbesöket var vattenståndet högt vilket försvårade inventeringen.

49. Björkön

Ca 2 ha

Ohävdad

Besökt 22 juni

Tyvärr hävdas inte längre denna havsstrandäng men stängslen är kvar och det ser ut att ha varit betesdrift i ganska sen tid. Beteshägnen omfattar både den fuktiga till våta strandängen och en del steniga backar ovanför. Den senare delen är nu stadd i tydlig igenväxningsfas med klibbal och andra vedväxter. Den ännu öppna strandängen kommer med hjälp av naturliga störningar att hålla sig ganska öppen trots upphörd hävd. En viss igenväxning av kantzoner sker dock även här, främst med bladvass. Havsstrandängen har en för Njurundakusten typisk vegetation som är rik på örter och en hel del krävande arter.

Växtarter: Madrör, agnsäv, kärrespira, ängsnycklar, ormtunga.



Havsstrandängen vid Björköfjärden är artrik och ängsnycklar är en av de kalkkrävande arterna som återfinns.